



ΙΔΡΥΜΑ ΟΙΚΟΝΟΜΙΚΩΝ & ΒΙΟΜΗΧΑΝΙΚΩΝ ΕΡΕΥΝΩΝ

ΑΠΟΤΕΛΕΣΜΑΤΑ ΕΡΕΥΝΩΝ ΟΙΚΟΝΟΜΙΚΗΣ ΣΥΓΚΥΡΙΑΣ

ΦΕΒΡΟΥΑΡΙΟΣ 2025

ΟΙΚΟΝΟΜΙΚΟ ΚΛΙΜΑ (ΕΛΛΑΔΑ – ΕΕ-27– ΕΥΡΩΖΩΝΗ)

ΒΙΟΜΗΧΑΝΙΑ –ΚΑΤΑΣΚΕΥΕΣ –ΛΙΑΝΙΚΟ ΕΜΠΟΡΙΟ – ΥΠΗΡΕΣΙΕΣ

ΚΑΤΑΝΑΛΩΤΙΚΗ ΕΜΠΙΣΤΟΣΥΝΗ (ΕΛΛΑΔΑ – ΕΕ-27 – ΕΥΡΩΖΩΝΗ)

4 Μαρτίου 2025

Το IOBE διεξάγει κάθε μήνα από το 1981 Έρευνες Οικονομικής Συγκυρίας στις επιχειρήσεις στους τέσσερις τομείς της οικονομίας και, από τον Μάιο του 2008, και στους καταναλωτές. Οι έρευνες αποτελούν μέρος του κοινού εναρμονισμένου προγράμματος που χρηματοδοτείται από την Ευρωπαϊκή Ένωση (DG ECFIN) και τα αποτελέσματά τους χρησιμοποιούνται για τον υπολογισμό του δείκτη οικονομικού κλίματος σε Ελλάδα και στις υπόλοιπες ευρωπαϊκές χώρες, ενώ δημοσιεύονται αναλυτικά στις εκδόσεις της Ευρωπαϊκής Επιτροπής. Οι αναλύσεις που δημοσιεύονται κάθε μήνα με τη μορφή αυτής της έκδοσης στηρίζονται στα πρωτογενή, αναλυτικά στοιχεία για πάνω από 1000 επιχειρήσεις και αντιπροσωπευτικό δείγμα 1500 καταναλωτών, όπως προκύπτουν από τις έρευνες που διεξάγει αποκλειστικά και μόνο το IOBE για την Ελλάδα για λογαριασμό της Ευρωπαϊκής Επιτροπής.

Επόμενο δελτίο: **1/4/2025**

Οι Έρευνες Οικονομικής Συγκυρίας εκπονούνται στο πλαίσιο του Κοινού Εναρμονισμένου Προγράμματος της Ε.Ε. για τις Έρευνες Επιχειρήσεων και Καταναλωτών (Joint Harmonised EU Programme of Business and Consumer Surveys) με τη στήριξη της Γενικής Διεύθυνσης Οικονομικών Υποθέσεων της ΕΕ (Directorate General for Economic and Financial Affairs | DG ECFIN)



ΕΕ – ΕΥΡΩΖΩΝΗ: Βελτίωση του δείκτη οικονομικού κλίματος σε ΕΕ και Ευρωζώνη

Ο δείκτης οικονομικού κλίματος τον Φεβρουάριο βελτιώθηκε τόσο στην ΕΕ, όσο και στην Ευρωζώνη. Η εξέλιξη αυτή ήταν αποτέλεσμα της ενίσχυσης των προσδοκιών σε Βιομηχανία και σε καταναλωτική εμπιστοσύνη, με τις Κατασκευές να εξασθενούν και τις προσδοκίες σε Λιανικό εμπόριο και Υπηρεσίες να διατηρούνται σχεδόν αμετάβλητες. Πιο συγκεκριμένα, στη Βιομηχανία ο δείκτης ενισχύθηκε τον Φεβρουάριο (+1,4) για δεύτερο συνεχόμενο μήνα, λόγω των αισιόδοξων προβλέψεων της παραγωγής τους προσεχείς μήνες, των εκτιμήσεων των αποθεμάτων αλλά και των παραγγελιών και της ζήτησης. Στις Υπηρεσίες οι προσδοκίες διατηρήθηκαν αμετάβλητες (+0,0), ως αποτέλεσμα της βελτίωσης των εκτιμήσεων της τρέχουσας ζήτησης που αντισταθμίστηκαν από τις προβλέψεις της μελλοντικής ζήτησης με τις εκτιμήσεις της τρέχουσας κατάστασης να παραμένουν αμετάβλητες. Το Λιανικό εμπόριο διατηρήθηκε σχεδόν αμετάβλητο (-0,2), ως επακόλουθο των απαισιόδοξων προβλέψεων της μελλοντικής κατάστασης και των εκτιμήσεων της τρέχουσας κατάστασης, με τις προβλέψεις των αποθεμάτων, ως αντιστάθμισμα, να βελτιώνονται. Στις Κατασκευές, ο αντίστοιχος δείκτης υποχώρησε ελαφρά τον Φεβρουάριο (-1,0), ως αποτέλεσμα απαισιόδοξων προσδοκιών για την απασχόληση, με τις εκτιμήσεις του επιπέδου παραγγελιών να εξασθενούν και αυτές. Τέλος όσον αφορά την καταναλωτική εμπιστοσύνη, αυτή ενισχύθηκε ελαφρά (+0,4), αντανακλώντας τις ήπια αισιόδοξες εκτιμήσεις για τη γενική κατάσταση κάθε χώρας και την πρόθεσή τους για μείζονες αγορές, ενώ παράλληλα οι εκτιμήσεις για τρέχουσα και μελλοντική κατάσταση, διατηρήθηκαν στα επίπεδα του προηγούμενου μήνα. Σε ότι αφορά τις τάσεις στις έξι μεγαλύτερες οικονομίες, ο δείκτης ενισχύθηκε σημαντικά στην Πολωνία (+3,4), στην Γαλλία (+2,3), στην Γερμανία (+1,2) και ηπιότερα στην Ολλανδία (+0,8), ενώ υποχώρησε στην Ιταλία (-0,4) και στην Ισπανία (-2,0). Αναλυτικότερα:

- Στη **Βιομηχανία**, ο δείκτης προσδοκιών στην ΕΕ διαμορφώθηκε στις -10,0 μονάδες και στις -11,4 μονάδες στην Ευρωζώνη. Οι προσδοκίες για την παραγωγή τους επόμενους τρεις μήνες ενισχύθηκαν τόσο στην ΕΕ όσο και στην Ευρωζώνη, τα αποθέματα αποκλιμακώνονται ήπια, με τις προβλέψεις παραγγελιών και ζήτησης να ενισχύονται και στις δύο περιοχές.
- Στις **Υπηρεσίες**, οι δείκτες προσδοκιών διαμορφώθηκαν στις +6,5 μονάδες στην ΕΕ και στις +6,2 μονάδες στην Ευρωζώνη. Οι εκτιμήσεις των επιχειρήσεων για την τρέχουσα δραστηριότητά τους εξασθένησαν ελαφρά τόσο στην ΕΕ όσο και στην Ευρωζώνη, με τις εκτιμήσεις για την τρέχουσα ζήτηση να βελτιώνονται και στις δύο περιοχές, και τις προβλέψεις για τη βραχυπρόθεσμη εξέλιξή της να περιορίζονται και στις δύο ζώνες.
- Στο **Λιανικό Εμπόριο**, οι δείκτες διαμορφώθηκαν στις -3,5 μονάδες στην ΕΕ και στις -5,3 στην Ευρωζώνη. Οι εκτιμήσεις για την τρέχουσα επιχειρηματική δραστηριότητα εξασθενούν σε αμφότερες τις ζώνες, όπως και οι προβλέψεις για τις πωλήσεις σε ΕΕ και Ευρωζώνη, με τα αποθέματα να αποκλιμακώνονται και στις δύο περιοχές.
- Στις **Κατασκευές**, οι δείκτες επιχειρηματικών προσδοκιών διαμορφώθηκαν στις -6,0 μονάδες στην ΕΕ και στις -3,5 μονάδες στην Ευρωζώνη. Οι θετικές προβλέψεις για την απασχόληση περιορίζονται ελαφρά σε αμφότερες τις ζώνες, ενώ παράλληλα οι αρνητικές προβλέψεις για το επίπεδο εργασιών ενισχύονται ήπια στην ΕΕ και αμβλύνονται οριακά στην Ευρωζώνη.

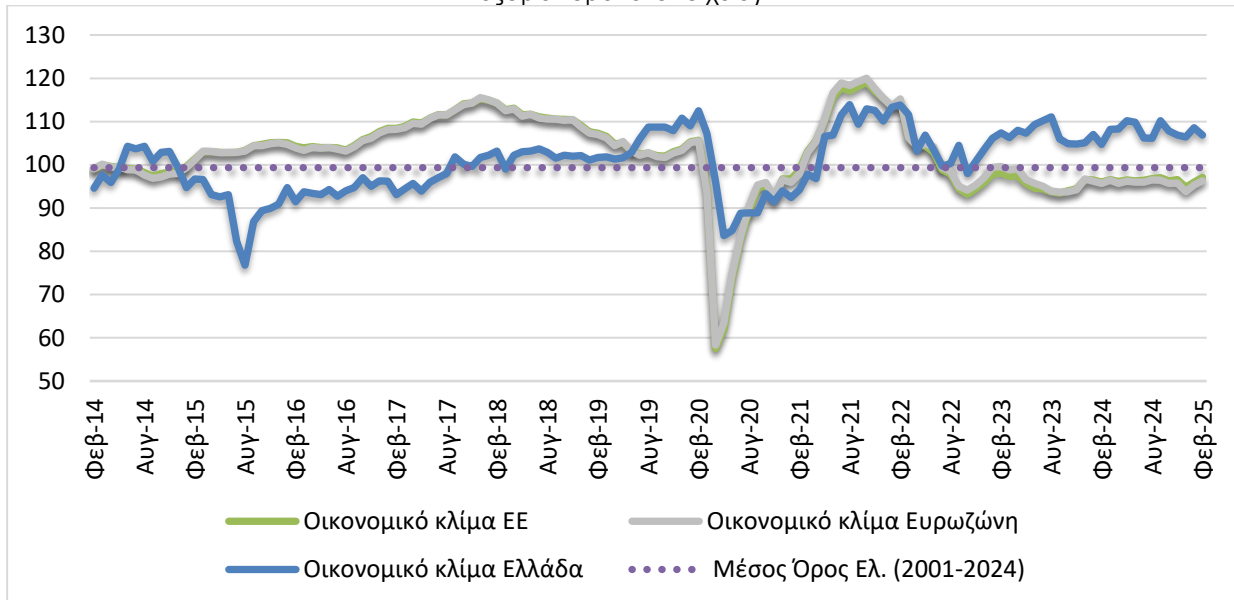
Πίνακας 1: Δείκτες Οικονομικού Κλίματος (2000-2020=100, εποχικά εξομαλυμένα στοιχεία)¹

Περιοχή	Ακραίες τιμές		Μέσος όρος									
	Min	Max	2001-2024	2018	2019	2020	2021	2022	2023	2024		
ΕΕ-27	59,7 (Απρ. 2020)	117,1 (Μάρ. 2000)	99,3	111,7	104,2	87,5	111,2	101,8	95,6	96,3		
Ευρωζώνη	60,9 (Απρ. 2020)	117,9 (ΙΟκτ. 2021)	99,3	111,6	104,0	87,9	111,5	102,3	96,4	95,9		
Ελλάδα	79,0 (Αυγ. 2015)	119,9 (Ιουλ. 2000)	99,3	102,3	105,1	94,9	105,4	104,9	107,2	107,6		
Περιοχή	2024											
	Ι	Φ	Μ	Α	Μ	Ι	Ι	Α	Σ	Ο	Ν	Δ
ΕΕ-27	96,4	96,1	96,6	96,2	96,5	96,4	96,5	96,8	96,9	96,3	96,5	94,7
Ευρωζώνη	96,2	95,6	96,5	95,8	96,3	96,1	96,0	96,5	96,4	95,7	95,8	93,8
Ελλάδα	107,0	104,7	108,2	108,2	110,2	109,8	106,2	106,0	110,2	107,7	106,8	106,4
Περιοχή	2025											
	Ι	Φ	Μ	Α	Μ	Ι	Ι	Α	Σ	Ο	Ν	Δ
ΕΕ-27	96,0	97,1										
Ευρωζώνη	95,3	96,3										
Ελλάδα	108,6	106,9										

¹ Ο Δείκτης Οικονομικού Κλίματος είναι το σταθμισμένο άθροισμα των Δεικτών Επιχειρηματικών Προσδοκιών στη Βιομηχανία, τις Κατασκευές, το Λιανικό Εμπόριο, τις Υπηρεσίες και του Δείκτη Καταναλωτικής Εμπιστοσύνης.

Πηγή: Ευρωπαϊκή Επιτροπή, DG Ecfm

Διάγραμμα 1: Δείκτες Οικονομικού Κλίματος ΕΕ-27 και Ελλάδα (2000-2020=100, εποχικά εξομαλυμένα στοιχεία)



Πηγή: Ευρωπαϊκή Επιτροπή, DG Ecfm

- Ο **Δείκτης Καταναλωτικής Εμπιστοσύνης** διαμορφώθηκε στις -12,9 μονάδες στην ΕΕ και στις -13,6 στην Ευρωζώνη. Οι εκτιμήσεις των καταναλωτών για την οικονομική κατάσταση του νοικοκυριού τους τους τελευταίους 12 μήνες διατηρήθηκαν στα επίπεδα του προηγούμενου μήνα, όπως αντίστοιχα κινήθηκαν και οι προβλέψεις για την εξέλιξή της στους επόμενους 12 μήνες. Ήπια ανοδικά κινήθηκαν οι προβλέψεις για τη γενική κατάσταση της οικονομίας στην ΕΕ και στην Ευρωζώνη, ενώ οι προβλέψεις για αγορές τους επόμενους μήνες ενισχύονται ήπια σε αμφότερες τις ζώνες.

ΕΛΛΑΔΑ: Επιδείνωση του οικονομικού κλίματος

Το οικονομικό κλίμα επιδεινώνεται τον Φεβρουάριο, με τον σχετικό δείκτη να διαμορφώνεται στις 106,9 από τις 108,6 μονάδες τον προηγούμενο μήνα και να επανέρχεται ουσιαστικά στα επίπεδα που βρισκόταν στο τέλος του προηγούμενου έτους. **Η υποχώρηση του δείκτη προέρχεται από τις Κατασκευές και τις Υπηρεσίες, ενώ η Βιομηχανία, το Λιανικό εμπόριο, αλλά και η καταναλωτική εμπιστοσύνη, βελτιώνονται οριακά.** Άλλωστε, οι κύριες τάσεις της εγχώριας οικονομίας δεν έχουν διαφοροποιηθεί σημαντικά το τελευταίο διάστημα, με αποτέλεσμα οι σχετικές επιχειρηματικές προσδοκίες να επηρεάζονται περισσότερο από επιμέρους συγκυριακά κλαδικά χαρακτηριστικά. **Οι αβεβαιότητες του διεθνούς περιβάλλοντος παραμένουν,** γεγονός που επηρεάζει τις εξωστρεφείς επιχειρήσεις που είναι, όμως, υψηλής σημασίας στο παραγωγικό μας σύστημα. Παράλληλα, **τα νοικοκυριά παραμένουν απαισιόδοξα με μικρές μεταβολές από έντονη δυσαρέσκεια σε ηπιότερη, είτε για τα στενά οικονομικά τους, είτε ευρύτερα για την οικονομία.** Προσεχώς, το οικονομικό κλίμα θα διαμορφωθεί τόσο από τις εγχώριες εξελίξεις, κυρίως από τον ρυθμό αποκλιμάκωσης του πληθωρισμού και περαιτέρω μείωσης της ανεργίας αλλά και τη γενικότερη δυναμική που θα διαγράφεται στην οικονομία, όσο και από αναταράξεις στο ευρωπαϊκό και διεθνές οικονομικό περιβάλλον που ενδέχεται να είναι έντονες.

Αναλυτικότερα:

- στη **Βιομηχανία**, το αρνητικό ισοζύγιο των εκτιμήσεων για τις παραγγελίες και τη ζήτηση ενισχύθηκε ελαφρά, οι εκτιμήσεις για τα αποθέματα διατηρήθηκαν, ενώ οι θετικές προβλέψεις για την παραγωγή τους προσεχείς μήνες βελτιώθηκαν αισθητά.
- στις **Κατασκευές**, οι αρνητικές προβλέψεις για πρόγραμμα εργασιών των επιχειρήσεων ενισχύθηκαν, ενώ παράλληλα οι θετικές προβλέψεις για την απασχόληση εξασθένισαν σημαντικά.
- στο **Λιανικό Εμπόριο**, οι εκτιμήσεις για τις τρέχουσες πωλήσεις ενισχύονται ελαφρά, με το ύψος των αποθεμάτων να διατηρείται αμετάβλητο και τις προβλέψεις για τη βραχυπρόθεσμη εξέλιξη των πωλήσεων να βελτιώνονται σημαντικά.
- στις **Υπηρεσίες**, οι θετικές εκτιμήσεις για την τρέχουσα κατάσταση των επιχειρήσεων υποχώρησαν έντονα, ενώ παράλληλα εξασθενούν ήπια οι εκτιμήσεις για την τρέχουσα ζήτηση με τις προβλέψεις για τη βραχυπρόθεσμη εξέλιξη της ζήτησης να κλιμακώνονται σημαντικά.
- στην **Καταναλωτική Εμπιστοσύνη**, οι αρνητικές προβλέψεις των νοικοκυριών για την οικονομική κατάσταση της χώρας αμβλύνθηκαν, ενώ αντίθετα διατηρήθηκαν οι αντίστοιχες για τη δική τους οικονομική κατάσταση. Παράλληλα, βελτιώθηκαν σημαντικά οι προβλέψεις για μείζονες αγορές ενώ ενισχύθηκε η πρόθεση για αποταμίευση.

ΒΙΟΜΗΧΑΝΙΑ: Μικρή βελτίωση προσδοκιών λόγω της ενίσχυσης των προβλέψεων της παραγωγής τους προσεχείς μήνες

Ο Δείκτης Επιχειρηματικών Προσδοκιών στη Βιομηχανία ενισχύθηκε ήπια τον Φεβρουάριο, στις 110,1 από 108,1 μονάδες τον Ιανουάριο. **Από τις μεταβλητές του δείκτη, το αρνητικό ισοζύγιο των εκτιμήσεων για τις παραγγελίες και την τρέχουσα ζήτηση ενισχύθηκε ελαφρά, ενώ αντίθετα το θετικό ισοζύγιο προβλέψεων για την παραγωγή τους προσεχείς μήνες βελτιώθηκε αισθητά, και το ύψος των αποθεμάτων διατηρείται ουσιαστικά αμετάβλητο.** Αναλυτικά:

α) Το αρνητικό **επίπεδο παραγγελιών και τρέχουσας ζήτησης**, εντάθηκε ήπια στις -8 (από -5) μονάδες τον Φεβρουάριο με το 18% (από 17%) των επιχειρήσεων να δηλώνουν χαμηλές για την εποχή παραγγελίες και το 10% (από 12%) να αναφέρει το αντίθετο.

β) Στις **προβλέψεις για την εξέλιξη της παραγωγής τους προσεχείς 3-4 μήνες**, το σχετικό ισοζύγιο ενισχύθηκε σημαντικά (+39 μονάδες από +31 μονάδες), με το 42% των επιχειρήσεων προβλέπει αύξηση της παραγωγής του το επόμενο τρίμηνο και το 3% (από 5%) μείωσή της.

γ) Στα **αποθέματα έτοιμων προϊόντων**, το ισοζύγιο διατηρείται στις 11-12 μονάδες, με το 18% (από 20%) των επιχειρήσεων να αναφέρει αποθέματα υψηλότερα από τα συνήθη για την εποχή.

δ) Στους δείκτες εξαγωγικής δραστηριότητας καταγράφηκαν πτωτικές τάσεις: οι **προβλέψεις για τις εξαγωγές τους προσεχείς μήνες** εξασθένησαν έντονα στις +4 μονάδες, και οι αρνητικές **εκτιμήσεις για τις παραγγελίες και τη ζήτηση εξωτερικού** ενισχύθηκαν οριακά (-13 από -12 μονάδες).

Πίνακας 2: Δείκτης Επιχειρηματικών Προσδοκιών στη Βιομηχανία

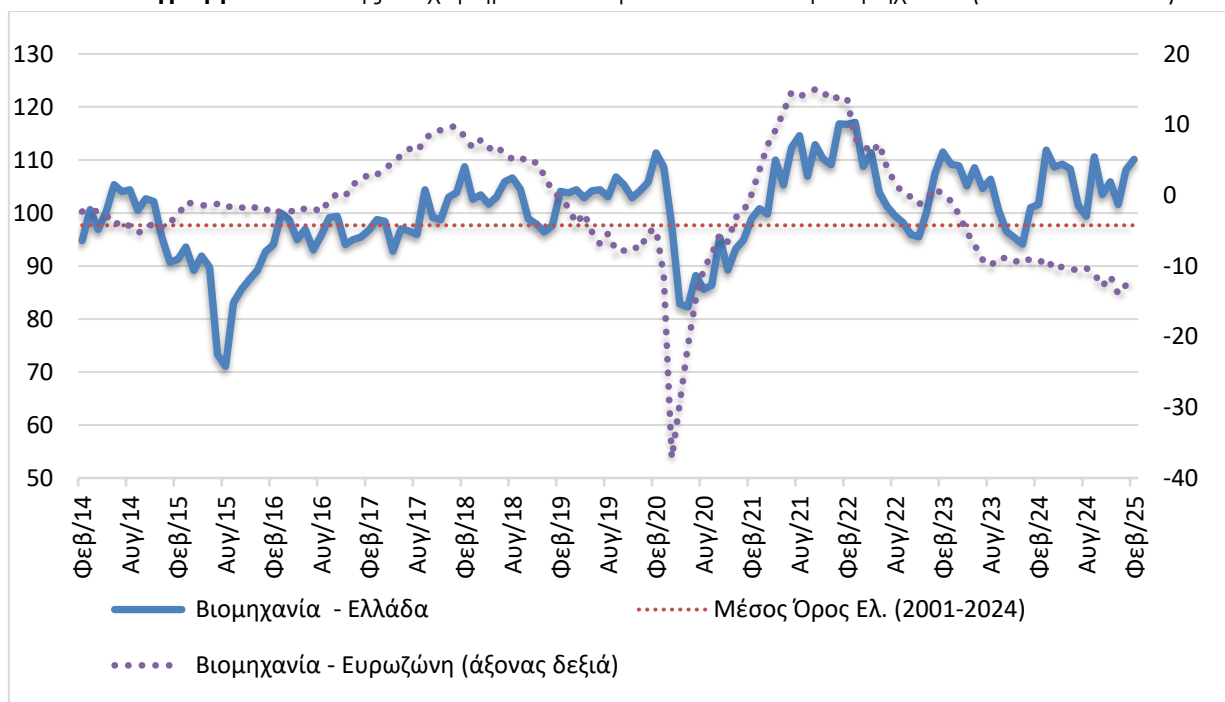
Τομέας	Ακραίες τιμές				Μέσος όρος						
	Min	Max	2001-2024	2019	2020	2021	2022	2023	2024		
Βιομηχανία (2000-2010=100)	66,2 (Φεβ. 2009)	117,6 (Μάιος 2000)	97,7	103,6	93,9	106,3	105,5	104,0	105,3		
2024											
I	Φ	M	A	M	I	I	A	Σ	O	N	Δ
101,0	101,6	111,9	108,7	109,2	108,3	101,4	99,4	110,6	103,5	105,9	101,6
2025											
I	Φ	M	A	M	I	I	A	Σ	O	N	Δ
108,1	110,0										

Σημείωση: Ο δείκτης επιχειρηματικών προσδοκιών υπολογίζεται με βάση τις προβλέψεις παραγωγής, τις εκτιμήσεις για το ύψος των αποθεμάτων και τις εκτιμήσεις για τις παραγγελίες και τη ζήτηση.

Πηγή: IOBE

ε) Ο δείκτης **προβλέψεων για την απασχόληση** υποχώρησε στις +12 από τις +20 μονάδες τον Ιανουάριο, με το ποσοστό των επιχειρήσεων που προβλέπει άνοδο απασχόλησης να διατηρείται στο 22%-23% και το 10% (από μόλις 3%) να αναμένει μείωσή της.

στ) Το ισοζύγιο στις **προβλέψεις για τις μεταβολές των τιμών** κλιμακώθηκε ήπια στις +11 μονάδες, με το 7% από 13% τον Ιανουάριο, να αναμένει μείωσή τους.

Διάγραμμα 2: Δείκτης Επιχειρηματικών Προσδοκιών στη Βιομηχανία (2000-2010=100)

Πηγή: IOBE, DG Ecfm. Ο δείκτης για την Ευρωζώνη είναι υπό μορφή ισοζυγίου και αντλείται από τη DG Ecfm

Αξίζει να σημειωθεί ότι η αβεβαιότητα για το οικονομικό περιβάλλον αποκλιμακώνεται, καθώς στην ερώτηση που αφορά **στην ευκολία πρόβλεψης της μελλοντικής ανάπτυξης της επιχείρησης**, τον Φεβρουάριο το 35% των επιχειρήσεων θεώρησαν ότι αυτή μπορεί να προβλεφθεί δύσκολα ή σχετικά δύσκολα, από 45% τον Ιανουάριο.

Σε επίπεδο βασικών τομέων, ο δείκτης προσδοκιών στα **Καταναλωτικά αγαθά** υποχώρησε ελαφρά στις 107,4 μονάδες (από 108,5 μον.). Σημειώθηκε οριακή εξασθένιση στις προβλέψεις για την παραγωγή τους προσεχείς 3-4 μήνες, ενώ παράλληλα ισοσκελίστηκαν οι ήπια θετικές εκτιμήσεις για τις παραγγελίες. Στα **Κεφαλαιουχικά αγαθά** ο δείκτης ενισχύθηκε σημαντικά στις 126,4 μονάδες, από 112,2 τον Ιανουάριο. Η βελτίωση του δείκτη οφείλεται στις ήπια ανοδικές εκτιμήσεις για τις παραγγελίες και τη ζήτηση, με την παραγωγή τους προσεχείς 3-4 μήνες να βελτιώνεται και τα αποθέματα να αποκλιμακώνονται έντονα. Μικρή βελτίωση παρουσίασε ο δείκτης στα **Ενδιάμεσα αγαθά**, στις 108,8 (από 106,7) μονάδες, με τις αρνητικές εκτιμήσεις για τις παραγγελίες και τη ζήτηση να εντείνονται ελαφρά, την παραγωγή τους προσεχείς μήνες να ενισχύεται σημαντικά και τα αποθέματα να κλιμακώνονται ήπια.

ΚΑΤΑΣΚΕΥΕΣ: Έντονη υποχώρηση προσδοκιών στις Κατασκευές, κυρίως σε Ιδιωτικά έργα

Ο Δείκτης Επιχειρηματικών Προσδοκιών στις Κατασκευές διαμορφώθηκε τον Φεβρουάριο, στις 158,8 μονάδες (από 170,1 μον. τον Ιανουάριο), σε επίπεδο ελαφρώς υψηλότερο από το αντίστοιχο περυσινό (156,7 μονάδες). Η μεταβολή αυτή ήταν αποτέλεσμα της έντονης εξασθένησης των προσδοκιών **στις Ιδιωτικές κατασκευές** και λιγότερο **στα Δημόσια έργα**. **Από τις βασικές μεταβλητές του δείκτη, οι αρνητικές προβλέψεις για το πρόγραμμα εργασιών των επιχειρήσεων ενισχύθηκαν, ενώ παράλληλα οι θετικές προβλέψεις για την απασχόληση εξασθένησαν σημαντικά.** Αναλυτικά, ο αρνητικός δείκτης στις προβλέψεις για το πρόγραμμα εργασιών των επιχειρήσεων ενισχύθηκε στις -10 μονάδες, με μόλις το 14% (από 26%) των επιχειρήσεων να διατυπώνει αισιοδοξία για το επίπεδο των εργασιών το επόμενο τρίμηνο. Στις προβλέψεις για την απασχόληση, ο σχετικός δείκτης διαμορφώθηκε στις +34 (από +44) μονάδες, με το 37% (από 47%) των ερωτηθέντων να προβλέπει αύξηση των θέσεων εργασίας και μόλις 3% να εκτιμά μείωσή τους. Στα υπόλοιπα στοιχεία, οι εκτιμήσεις για την τρέχουσα πορεία εργασιών κινείται έντονα πτωτικά στις +16 (από +38) μονάδες, ενώ παράλληλα στο πεδίο των τιμών, οι πληθωριστικές προσδοκίες ενισχύονται ελαφρά (+27 από +21 μον. ο δείκτης). Τέλος, το 11% των επιχειρήσεων αναφέρει απρόσκοπτη επιχειρηματική λειτουργία. Δύο στις πέντε επιχειρήσεις (40%) επισημαίνουν την έλλειψη εργατικού δυναμικού ως το βασικότερο εμπόδιο στη λειτουργία τους, ένα 24% την ανεπαρκή χρηματοδότηση, αλλά και ένα 7% τη χαμηλή ζήτηση.

Πίνακας 3: Δείκτης Επιχειρηματικών Προσδοκιών στις Κατασκευές

Τομέας		Ακραίες τιμές			Μέσος όρος						
		Min	Max	2001-2024	2019	2020	2021	2022	2023	2024	
Κατασκευές (2000-2010=100)		14,3 (Απρ. 2020)	155,7 (Μάρ. 2000)	87,7	58,1	62,7	127,5	114,5	142,3	151,1	
		2024									
I	Φ	M	A	M	I	I	A	Σ	O	N	Δ
172,7	156,7	152,9	137,6	148,1	164,2	152,4	151,7	143,6	145,9	129,9	157,8
2025											
I	Φ	M	A	M	I	I	A	Σ	O	N	Δ
170,1	158,8										

Σημείωση: Ο δείκτης επιχειρηματικών προσδοκιών υπολογίζεται με βάση τις εκτιμήσεις για το πρόγραμμα των εργασιών και τις προβλέψεις για την απασχόληση.

Πηγή: IOBE

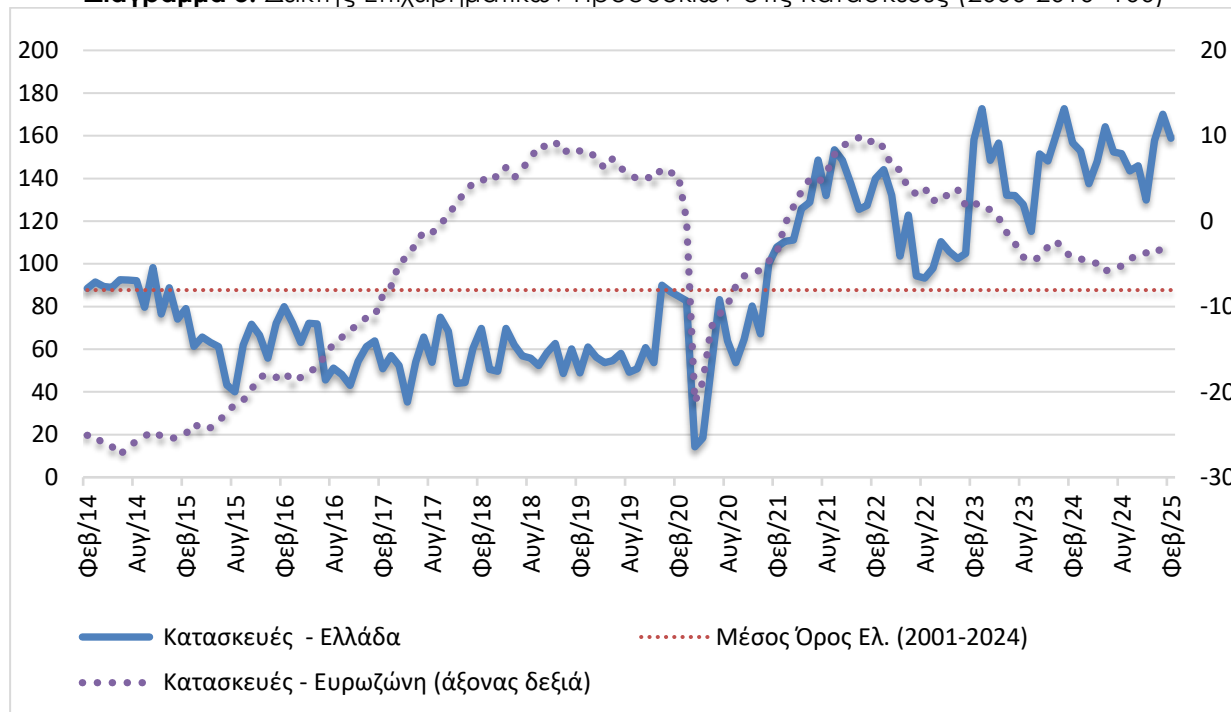
Στην ερώτηση σχετικά με το βαθμό αβεβαιότητας που επικρατεί στο οικονομικό περιβάλλον, φαίνεται αυτή να ενισχύεται έντονα, καθώς το 46,7% των επιχειρήσεων θεωρούν ότι η μελλοντική ανάπτυξη μπορεί να προβλεφθεί δύσκολα ή σχετικά δύσκολα, έναντι 36,6% τον Ιανουάριο.

Αναλυτικά στους επιμέρους κλάδους:

Έντονη υποχώρηση παρουσίασε ο δείκτης επιχειρηματικών προσδοκιών στις **Ιδιωτικές Κατασκευές** και διαμορφώθηκε στις 180,2 μονάδες (από 191,0), σε έντονα υψηλότερα επίπεδα του αντίστοιχου περυσινού (144,4 μον.). Οι θετικές προβλέψεις για το επίπεδο προγραμματισμένων εργασιών εξασθένησαν αισθητά στις +13 μονάδες, ενώ υποχώρησαν οριακά οι προσδοκίες για την απασχόληση οι οποίες διαμορφώθηκαν στις +61 (από +62) μονάδες. Σε ότι αφορά τα υπόλοιπα στοιχεία, οι θετικές εκτιμήσεις για την τρέχουσα πορεία εργασιών εξασθένησαν έντονα στις +18 (από +53) μονάδες, ενώ ως προς τις τιμές, οι πληθωριστικές τάσεις διατηρήθηκαν υψηλά (+44 μονάδες το σχετικό ισοζύγιο από +46 τον Ιανουάριο). Τέλος, το 6% των επιχειρήσεων δεν αναφέρει προσκόμματα στη λειτουργία του. Αντίθετα, οι μισές τουλάχιστον επιχειρήσεις (52%)

αναφέρουν την έλλειψη εργατικού δυναμικού, το 25% την ανεπάρκεια χρηματοδότησης, με μόλις το 9% να αναφέρει άλλους συγκυριακούς παράγοντες ως βασικά εμπόδια λειτουργίας τους.

Διάγραμμα 3: Δείκτης Επιχειρηματικών Προσδοκιών στις Κατασκευές (2000-2010=100)



Πηγή: IOBE, DG Ecfm. Ο δείκτης για την Ευρωζώνη είναι υπό μορφή ισοζυγίου και αντλείται από την DG Ecfm

Μικρή επιδείνωση έναντι του Ιανουαρίου παρουσίασε ο δείκτης επιχειρηματικών προσδοκιών στις **Κατασκευές Δημοσίων Έργων**. Διαμορφώθηκε στις 134,2 (από 142,0 τον Ιανουάριο) μονάδες, σε αισθητά πάντως χαμηλότερα επίπεδα σε σχέση με το αντίστοιχο περυσινό επίπεδό του (163,7 μον.). Ως προς το πρόγραμμα εργασιών του κλάδου, ο αρνητικός δείκτης των -33 μονάδων τον Ιανουάριο υποχώρησε οριακά και διαμορφώθηκε στις -29 μονάδες. Στις προβλέψεις για την απασχόληση, το σχετικό ισοζύγιο υποχώρησε έντονα και διαμορφώθηκε στις +12 (από +27) μονάδες. Οι περισσότερες επιχειρήσεις του κλάδου (83%) αναμένουν τις ίδιες θέσεις απασχόλησης, ενώ το 14% προβλέπει αύξησή τους. Μικρή εξασθένιση στις +14 μονάδες παρουσίασε ο δείκτης εκτιμήσεων για το επίπεδο των τρεχουσών εργασιών, ενώ παράλληλα το ισοζύγιο των τιμών διαμορφώθηκε σε ήπια θετικά επίπεδα (+12 μονάδες). Τέλος, το 14% των επιχειρήσεων δηλώνει απρόσκοπτη επιχειρηματική λειτουργία, με το 29% να αναφέρει την έλλειψη εργατικού δυναμικού, άλλο ένα 23% την έλλειψη χρηματοδότησης και ένα 14% άλλους συγκυριακούς παράγοντες ως το βασικότερο εμπόδιο λειτουργίας τους.

ΛΙΑΝΙΚΟ ΕΜΠΟΡΙΟ: Ήπια βελτίωση των προσδοκιών, αισιοδοξία στους περισσότερους βασικούς κλάδους

Ο δείκτης επιχειρηματικών προσδοκιών στο **Λιανικό Εμπόριο** βελτιώνεται ήπια τον Φεβρουάριο και διαμορφώνεται στις 98,4 μονάδες, από 93,8 μονάδες τον Ιανουάριο. **Η βελτίωση αυτή αφορά τους περισσότερους βασικούς κλάδους.** Αναλυτικά, οι θετικές εκτιμήσεις των επιχειρήσεων για τις τρέχουσες πωλήσεις ενισχύονται ελαφρά στις +15 (από +13) μονάδες, οι θετικές προβλέψεις για την εξέλιξη των πωλήσεων στο επόμενο τρίμηνο βελτιώνονται σημαντικά στις +20 από τις +6 μονάδες. Οι νέες παραγγελίες ενισχύονται αισθητά και διαμορφώνονται στις +10 μονάδες, ενώ τα αποθέματα διατηρούνται αμετάβλητα στις +20 μονάδες. Από την άλλη πλευρά, οι αισιόδοξες προβλέψεις για την απασχόληση περιορίζονται ελαφρά (+4 από +7 μονάδες), ενώ ως προς τις τιμές, το 20% αναμένει άνοδο, ενδεικτικό των πληθωριστικών πιέσεων. Ως προς το βαθμό αβεβαιότητας που επικρατεί στο οικονομικό περιβάλλον αυτός διαμορφώνεται σε υψηλότερα επίπεδα σε σχέση με τον προηγούμενο μήνα, καθώς το 71,8% θεωρεί ότι η μελλοντική ανάπτυξη μπορεί να προβλεφθεί δύσκολα ή σχετικά δύσκολα, από 66,4% τον Ιανουάριο.

Στους περισσότερους εξεταζόμενους κλάδους οι προσδοκίες βελτιώνονται. Αναλυτικά:

Ο δείκτης επιχειρηματικών προσδοκιών στα **Τρόφιμα – Ποτά – Καπνός** βελτιώθηκε σημαντικά τον Φεβρουάριο και διαμορφώθηκε στις 104,3 (από 98,5) μονάδες, υψηλότερα σε σχέση με το περυσινό επίπεδο (101,4 μον.). Οι εκτιμήσεις για τις τρέχουσες πωλήσεις βελτιώθηκαν αισθητά και διαμορφώθηκαν στις +27 (από +19) μονάδες, ενώ παράλληλα οι αισιόδοξες προσδοκίες για τις πωλήσεις της επόμενης περιόδου ενισχύθηκαν ήπια και διαμορφώθηκαν στις +39 (από +30) μονάδες. Τα αποθέματα αποκλιμακώνονται ελαφρά και διαμορφώνονται στις -5 (από -2) μονάδες, ενώ παράλληλα βελτιώνονται σημαντικά οι παραγγελίες προς προμηθευτές (+38 από +18 μονάδες το σχετικό ισοζύγιο). Το ισοζύγιο των προβλέψεων για την απασχόληση εξασθενεί σημαντικά στις -4 μονάδες, ενώ οι πληθωριστικές τάσεις των τιμών αποκλιμακώνονται έντονα (-17 από +3 μονάδες).

Πίνακας 4: Δείκτης Επιχειρηματικών Προσδοκιών στο Λιανικό Εμπόριο

Τομέας		Ακραίες τιμές			Μέσος όρος						
Λιανικό Εμπόριο (2000-2010=100)		Min	Max	2001-2024	2019	2020	2021	2022	2023	2024	
		52,6 (Ιούλ. 2010)	128,7 (Μάιος 2007)	94,9	109,6	87,9	100,2	94,9	115,7	104,3	
2024											
I	Φ	M	A	M	I	I	A	Σ	O	N	Δ
110,1	114,8	98,0	93,1	107,9	104,7	107,3	115,0	97,5	98,3	104,6	100,8
2025											
I	Φ	M	A	M	I	I	A	Σ	O	N	Δ
93,8	98,4										

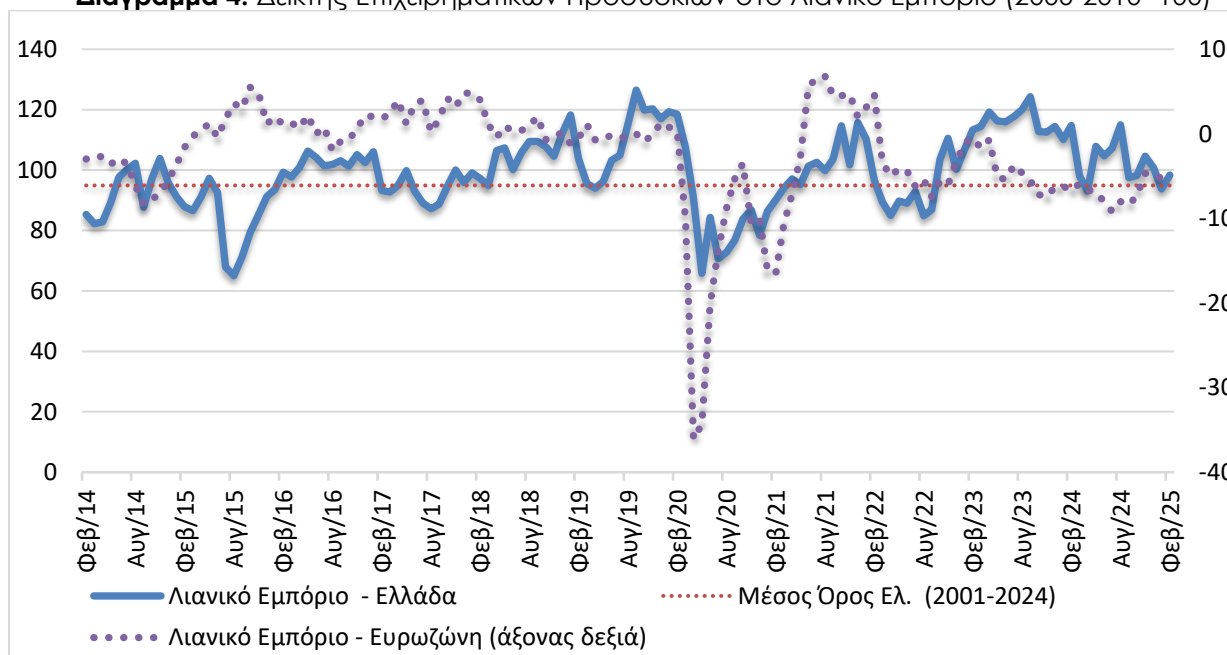
Σημείωση: Ο δείκτης επιχειρηματικών προσδοκιών υπολογίζεται με βάση τις εκτιμήσεις και τις προβλέψεις για τις πωλήσεις και τις εκτιμήσεις για το ύψος των αποθεμάτων. **Πηγή:** IOBE

Έντονα ανοδικά κινείται ο δείκτης επιχειρηματικών προσδοκιών στα **Υφάσματα – Ένδυση – Υπόδηση**, φτάνοντας στις 104,9 (από 85,3) μονάδες, ήπια χαμηλότερα από το αντίστοιχο επίπεδο πέρυσι (110,0 μον.). Οι αρνητικές εκτιμήσεις για τις τρέχουσες πωλήσεις υποχωρούν έντονα και στρέφονται θετικές (+19 από -29 μονάδες), ενώ οι έντονα θετικές προβλέψεις για το επόμενο διάστημα εξασθενούν, παραμένοντας ωστόσο υψηλά, στις +67 μονάδες. Τα αποθέματα

αποκλιμακώνονται σημαντικά και διαμορφώνονται στις +59 (από +87) μονάδες, με αποτέλεσμα οι παραγγελίες προς προμηθευτές να ενισχύονται στις +13 μονάδες (από -38 μονάδες το σχετικό ισοζύγιο). Από την άλλη πλευρά, οι ήπια αρνητικές προβλέψεις της προηγούμενης περιόδου για την απασχόληση κινούνται κατακόρυφα ανοδικά και διαμορφώνονται στις +72 μονάδες, όταν στις τιμές το σχετικό ισοζύγιο διαμορφώνεται σε ήπια αποπληθωριστικά επίπεδα.

Οι προσδοκίες στα **Είδη Οικιακού Εξοπλισμού** υποχωρούν ελαφρά και ο σχετικός δείκτης διαμορφώνεται τον Φεβρουάριο στις 100,8 (από 103,0) μονάδες, ήπια χαμηλότερα σε σχέση με την αντίστοιχη περίοδο πέρυσι (104,6 μον.). Οι εκτιμήσεις για τις τρέχουσες πωλήσεις εξασθενούν ελαφρά στις +14 από τις +20 μονάδες, ενώ παράλληλα οι θετικές προβλέψεις στις πωλήσεις στο επόμενο διάστημα κινήθηκαν έντονα πτωτικά και διαμορφώθηκαν στις +40 από +61 μονάδες τον Ιανουάριο, παραμένοντας ωστόσο υψηλά. Από την άλλη πλευρά, το ύψος των αποθεμάτων αποκλιμακώθηκε έντονα (+22 από +42 μον.), με τις παραγγελίες προς προμηθευτές να εξασθενούν σημαντικά και να διαμορφώνονται στις -2 (από +32) μονάδες. Παράλληλα, οι προβλέψεις για την απασχόληση βελτιώνονται αισθητά στις +30 μονάδες (από +9 μονάδες το σχετικό ισοζύγιο), ενώ στις τιμές ο σχετικός δείκτης συνεχίζει να υποδηλώνει αύξηση (+31 μονάδες).

Διάγραμμα 4: Δείκτης Επιχειρηματικών Προσδοκιών στο Λιανικό Εμπόριο (2000-2010=100)



Πηγή: IOBE, DG Ecfin. Ο δείκτης για την Ευρωζώνη είναι υπό μορφή ισοζυγίου και αντλείται από την DG Ecfin

Βελτίωση σημειώνεται τον Φεβρουάριο και στις επιχειρηματικές προσδοκίες στα **Οχήματα - Ανταλλακτικά**, στις 99,7 (από 89,9) μονάδες, αρκετά χαμηλότερα σε σχέση με την αντίστοιχη περίοδο του 2024 (123,1 μονάδες). Οι τρέχουσες πωλήσεις του κλάδου ενισχύονται ελαφρά και διαμορφώνονται στις +12 μονάδες (από +8 μονάδες το σχετικό ισοζύγιο), ενώ παράλληλα οι προβλέψεις για τις πωλήσεις της επόμενης περιόδου κινούνται έντονα ανοδικά στις +6 (από -22) μονάδες. Τα αποθέματα κλιμακώνονται ελαφρά (+33 από +29 μονάδες), με τις παραγγελίες προς προμηθευτές να κινούνται αισθητά ανοδικά στις -10 (από -36) μονάδες. Από την άλλη πλευρά, οι προβλέψεις για την απασχόληση διατηρούνται στις 16-17 μονάδες, ενώ τέλος, ως προς τις τιμές, το σχετικό ισοζύγιο διαμορφώνεται σε έντονα πληθωριστικά επίπεδα, στις +26 μονάδες.

ΥΠΗΡΕΣΙΕΣ: Σημαντική εξασθένηση των προσδοκιών, ηπιότερες εκτιμήσεις για την τρέχουσα κατάσταση των επιχειρήσεων

Ο Δείκτης Επιχειρηματικών Προσδοκιών στις **Υπηρεσίες** υποχώρησε σημαντικά τον Φεβρουάριο, στις 114,5 μονάδες, από 121,2 τον Ιανουάριο. **Από τις επιμέρους μεταβλητές του δείκτη, οι θετικές εκτιμήσεις για την τρέχουσα κατάσταση των επιχειρήσεων υποχώρησαν έντονα, ενώ οι εκτιμήσεις για την τρέχουσα ζήτηση εξασθενούν ήπια, με τις προβλέψεις για τη βραχυπρόθεσμη εξέλιξη της ζήτησης να κλιμακώνονται σημαντικά.** Αναλυτικότερα, ο δείκτης των εκτιμήσεων για την τρέχουσα κατάσταση των επιχειρήσεων κινείται σε έντονα χαμηλότερα επίπεδα σχέση με τον προηγούμενο μήνα, στις +22 μονάδες, με τον δείκτη εκτιμήσεων για την τρέχουσα ζήτηση να διαμορφώνεται στις +24 (από +32) μονάδες. Έντονα ανοδικά κινούνται οι προβλέψεις για τη ζήτηση του επόμενου τριμήνου στις +54 (από +44) μονάδες, με τις προβλέψεις για την απασχόληση να εξασθενούν ήπια και να διαμορφώνονται στις +28 (από +33) μονάδες. Στις τιμές, το σχετικό ισοζύγιο διατηρείται σε πληθωριστικά επίπεδα στις +26 μονάδες. Στην ερώτηση σχετικά με το βαθμό αβεβαιότητας στο οικονομικό περιβάλλον, το 35% θεωρεί ότι η μελλοντική ανάπτυξη μπορεί να προβλεφθεί δύσκολα ή σχετικά δύσκολα, από 29% τον προηγούμενο μήνα.

Πίνακας 5: Δείκτης Επιχειρηματικών Προσδοκιών στις Υπηρεσίες

Τομέας		Ακραίες τιμές			Μέσος όρος						
		Min	Max	2002-2024	2019	2020	2021	2022	2023	2024	
Υπηρεσίες (2000-2010=100)		46,9 (Ιουν. 2020)	140,2 (Ιουλ. 2000)	92,0	97,7	76,0	104,7	106,8	109,7	119,8	
		2024									
I	Φ	M	A	M	I	I	A	Σ	Ο	N	Δ
110,6	121,1	125,6	131,1	127,3	132,4	118,1	117,3	111,3	112,2	111,9	119,3
2025											
I	Φ	M	A	M	I	I	A	Σ	Ο	N	Δ
121,2	114,5										

Σημειώσεις: Ο δείκτης επιχειρηματικών προσδοκιών υπολογίζεται με βάση την κατάσταση της επιχείρησης, καθώς και τις εκτιμήσεις και τις προβλέψεις για την πορεία της ζήτησης. **Πηγή:** IOBE

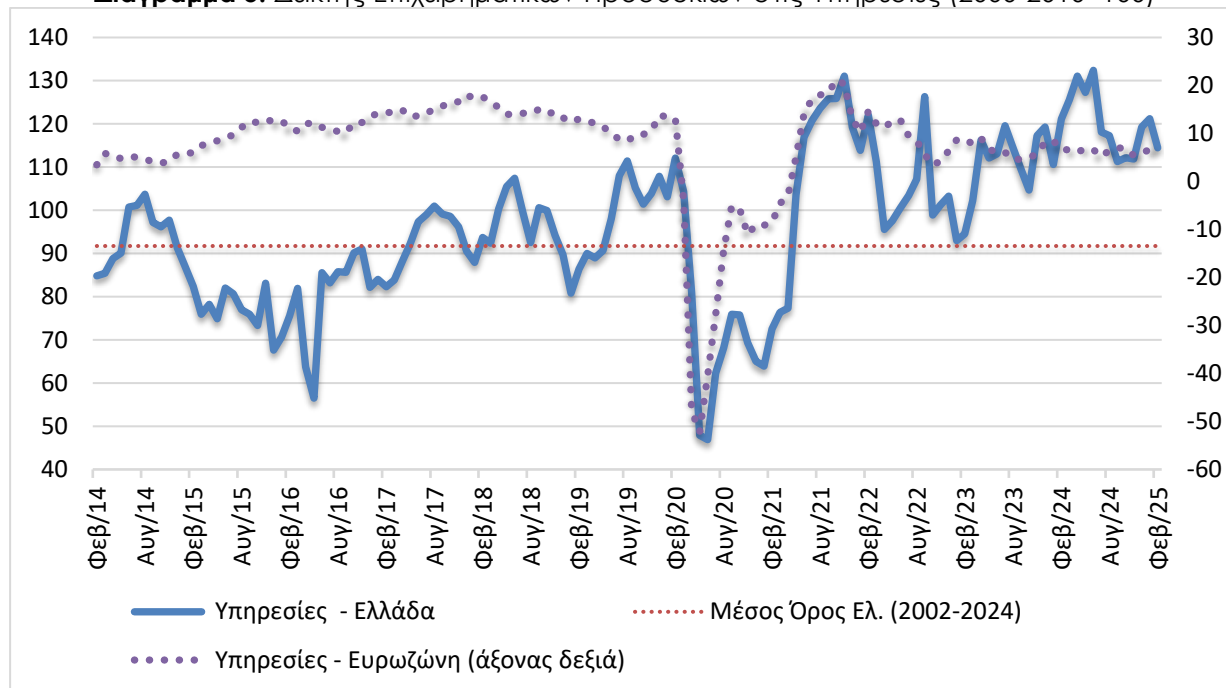
Σε επίπεδο βασικών κλάδων οι τάσεις είναι μικτές. Αναλυτικότερα:

Ο δείκτης επιχειρηματικών προσδοκιών στα **Ξενοδοχεία – Εστιατόρια – Τουριστικά Πρακτορεία**, κινήθηκε ανοδικά και διαμορφώθηκε στις 120,7 (από 112,3) μονάδες. Οι θετικές εκτιμήσεις για την πορεία της τρέχουσας κατάστασης των επιχειρήσεων υποχώρησαν έντονα στις +3 μονάδες από +30 μονάδες τον Ιανουάριο, ενώ αντίθετα ενισχύθηκαν οι εκτιμήσεις για την τρέχουσα ζήτηση (+1 από -9 μονάδες), με τις ήπια θετικές προβλέψεις για τη βραχυπρόθεσμη εξέλιξη της ζήτησης να βελτιώνονται σημαντικά στις +70 μονάδες. Οι ήπια θετικές προβλέψεις για την απασχόληση ενισχύονται περαιτέρω και διαμορφώνονται στις +18 (από +9) μονάδες, ενώ ο δείκτης των τιμών διαμορφώνεται σε ήπια πληθωριστικά επίπεδα (+22 μονάδες).

Στα επίπεδα του προηγούμενου μήνα κινείται ο δείκτης προσδοκιών στους **Ενδιάμεσους Χρηματοπιστωτικούς Οργανισμούς** (χωρίς Τράπεζες), στις 171,0 (από 170,7) μονάδες, σε έντονα υψηλότερο επίπεδο σε σχέση με εκείνο του προηγούμενου έτους (159,0 μον.). Οι εκτιμήσεις για την τρέχουσα κατάσταση των επιχειρήσεων ενισχύθηκαν ελαφρά στις +72 (από +69) μονάδες, ενώ αντίθετα κινήθηκαν εκείνες της τρέχουσας ζήτησης και διαμορφώθηκαν στις +72 (από +73) μονάδες. Από την άλλη, εξασθενούν οριακά οι προβλέψεις για τη βραχυπρόθεσμη πορεία της

ζήτησης, οι οποίες διαμορφώθηκαν στις +72 μονάδες, ενώ οι προβλέψεις για την απασχόληση διαμορφώθηκαν στις +60 (από +65) μονάδες. Στις προσδοκίες για τις τιμές, ο σχετικός δείκτης διατηρήθηκε σε έντονα πληθωριστικά επίπεδα στις +56 μονάδες, από τις +50 μονάδες τον προηγούμενο μήνα.

Διάγραμμα 5: Δείκτης Επιχειρηματικών Προσδοκιών στις Υπηρεσίες (2000-2010=100)



Πηγή: IOBE, DG Ecfín. Ο δείκτης για την Ευρωζώνη είναι υπό μορφή ισοζυγίου και αντλείται από την DG Ecfín

Έντονα πτωτικά κινήθηκε ο δείκτης επιχειρηματικών προσδοκιών στις **Διάφορες Επιχειρηματικές Δραστηριότητες**, στις 106,6 (από 113,2 μονάδες), σε επίπεδο αισθητά χαμηλότερο σε σύγκριση με το αντίστοιχο περυσινό (123,4 μον.). Στους βασικούς δείκτες, το ισοζύγιο των εκτιμήσεων για την τρέχουσα κατάσταση των επιχειρήσεων κινείται έντονα πτωτικά (+15 από +44 μονάδες), με τις θετικές εκτιμήσεις για την ζήτηση να εξασθενούν αισθητά και να διαμορφώνονται στις +21 μονάδες από +38 μονάδες τον Ιανουάριο. Παράλληλα, οι προβλέψεις για την εξέλιξη της ζήτησης βελτιώνονται σημαντικά, και διαμορφώνονται στις +40 (από +18) μονάδες, με τις προβλέψεις για την απασχόληση να διαμορφώνονται σε έντονα υψηλότερο επίπεδο σε σχέση με τον Ιανουάριο, στις +30 (από +13) μονάδες. Από την άλλη πλευρά η πληθωριστική τάση κλιμακώθηκε και το σχετικό ισοζύγιο διαμορφώθηκε στις +38 μονάδες.

Μικρή βελτίωση παρουσιάζει ο δείκτης επιχειρηματικών προσδοκιών στην **Πληροφορική και Ανάπτυξη Λογισμικού** και διαμορφώνεται στις 114,6 (από 110,3) μονάδες, έντονα υψηλότερα ωστόσο σε σχέση με πέρυσι (87,0 μον.). Οι εκτιμήσεις για την τρέχουσα κατάσταση των επιχειρήσεων εξασθενούν ήπια (+38 από +45 μονάδες), ενώ αντίθετα κινούνται οι εκτιμήσεις για την τρέχουσα ζήτηση και διαμορφώνονται στις +42 (από +32) μονάδες. Οι προβλέψεις για τη βραχυπρόθεσμη πορεία της ζήτησης ενισχύονται σημαντικά στις +35 μονάδες (από +23 μονάδες το σχετικό ισοζύγιο), ενώ παράλληλα κινούνται οι θετικές προβλέψεις για την απασχόληση (+46 από +36 μονάδες). Από την άλλη, οι πληθωριστικές τάσεις για τις τιμές διαμορφώθηκαν σε έντονα θετικά επίπεδα, στις +23 μονάδες, από +9 μονάδες τον προηγούμενο μήνα.

Έντονα πτωτικά κινούνται οι επιχειρηματικές προσδοκίες στις **Χερσαίες Μεταφορές**, με το σχετικό δείκτη να διαμορφώνεται στις 84,7 (από 103,1) μονάδες. Οι θετικές εκτιμήσεις για την τρέχουσα κατάσταση περιορίστηκαν έντονα και ισοσκελίστηκαν (από τις +41 μονάδες), ενώ παράλληλα οι θετικές εκτιμήσεις για την τρέχουσα ζήτηση περιορίστηκαν έντονα και στράφηκαν αρνητικές (-19 από +17 μονάδες το σχετικό ισοζύγιο). Θετικές διατηρούνται οι προβλέψεις για τη βραχυπρόθεσμη πορεία της ζήτησης, (στις +19 από +7 μονάδες ο σχετικός δείκτης), με τις προβλέψεις για την απασχόληση του κλάδου να ενισχύονται στις +16 μονάδες. Το ισοζύγιο των τιμών διαμορφώνεται σε ήπια πληθωριστικά επίπεδα.

ΚΑΤΑΝΑΛΩΤΕΣ: Οριακή βελτίωση της καταναλωτικής εμπιστοσύνης, μικρότερη απαισιοδοξία των νοικοκυριών για την γενική κατάσταση στην χώρα

Ο δείκτης καταναλωτικής εμπιστοσύνης βελτιώθηκε ήπια τον Φεβρουάριο και διαμορφώθηκε στις -42,0 μονάδες, έναντι -43,4 μονάδες τον Ιανουάριο¹. Και αυτόν τον μήνα οι Έλληνες καταναλωτές εμφανίζονται ως οι περισσότερο απαισιόδοξοι στην ΕΕ, με διαφορά από τους επόμενους, με τους καταναλωτές στην Εσθονία με επίπεδο δείκτη -37,7 και τη Σλοβενία (-30,7) να ακολουθούν. Σημειώνονται θετικές προσδοκιών για την **γενικότερη οικονομική κατάσταση στην χώρα, καθώς αμβλύνεται η πολύ έντονη απαισιοδοξία που έχει καταγραφεί όλους τους μήνες, και παράλληλα παρατηρείται σημαντική βελτίωση στην πρόθεση για μείζονες αγορές, με τις εκτιμήσεις των καταναλωτών για τα νοικοκυριά τους να διατηρούνται αμετάβλητες**. Στις χαμηλότερες θέσεις αυτής της κατάταξης, για δεύτερη φορά μέσα στο 2025 βρίσκεται η Λιθουανία (+4,2) αλλά και η Μάλτα (+1,3), με την θετική τιμή του δείκτη καταναλωτικής εμπιστοσύνης να συνεπάγεται ουσιαστικά αισιοδοξία από τους καταναλωτές της χώρας. Οι μέσοι ευρωπαϊκοί δείκτες διαμορφώθηκαν στις -12,9 μονάδες στην ΕΕ και στις -13,6 μονάδες στην Ευρωζώνη. Αναλυτικά:

- **Διατήρηση των αρνητικών εκτιμήσεων των καταναλωτών για την οικονομική κατάσταση των νοικοκυριών τους τελευταίους 12 μήνες**

Οι αρνητικές εκτιμήσεις των καταναλωτών για την οικονομική κατάσταση του νοικοκυριού τους τους προηγούμενους 12 μήνες διατηρήθηκαν στις -41,2 μονάδες. Το 60% (από 58%) των νοικοκυριών εκτίμησε ελαφρά ή αισθητή επιδείνωση της οικονομικής του κατάστασης, ενώ το 4% θεωρεί πως επήλθε μικρή βελτίωση. Οι αντίστοιχοι δείκτες σε ΕΕ και Ευρωζώνη διαμορφώθηκαν στις -9,5 και -10,0 μονάδες αντίστοιχα.

- **Σταθερά απαισιόδοξες και οι προβλέψεις για την οικονομική κατάσταση των νοικοκυριών**

Οι προβλέψεις των καταναλωτών για την οικονομική κατάσταση του νοικοκυριού τους τους προσεχείς 12 μήνες διατηρήθηκαν τον Φεβρουάριο στις -38,8 όπως και τον προηγούμενο μήνα. Το 54% των νοικοκυριών αναμένει ελαφρά ή αισθητή επιδείνωση της οικονομικής του κατάστασης, ενώ το 6% προβλέπει μικρή βελτίωση. Οι δείκτες σε ΕΕ και Ευρωζώνη διαμορφώθηκαν στις -3,5 και -4,1 μονάδες αντίστοιχα.

- **Βελτίωση στις προβλέψεις για την οικονομική κατάσταση της χώρας**

Ο αρνητικός δείκτης των προβλέψεων των νοικοκυριών για την οικονομική κατάσταση της χώρας τους το προσεχές 12-μηνο αμβλύνθηκε τον Φεβρουάριο και διαμορφώθηκε στις -44,7 (από -46,1) μονάδες. Το 62% (από 63%) των καταναλωτών προέβλεψε ελαφρά ή αισθητή επιδείνωση της οικονομικής κατάστασης της χώρας, έναντι 22% (από 23%) το οποίο αναμένει σταθερότητα. Οι δείκτες σε ΕΕ και Ευρωζώνη διαμορφώθηκαν στις -24,5 και -25,6 μονάδες αντίστοιχα.

- **Σημαντική βελτίωση στην πρόθεση για μείζονες αγορές**

Η πρόθεση των καταναλωτών για σημαντικές αγορές τους προσεχείς 12 μήνες (επίπλων, ηλεκτρικών συσκευών κ.λπ.) ενισχύθηκε σημαντικά με το σχετικό δείκτη να διαμορφώνεται στις -43,4 (από -47,5) μονάδες. Το 51% (από 56%) των καταναλωτών προέβλεψε ότι θα προβεί σε λιγότερες ή πολύ λιγότερες δαπάνες, ενώ το 4% αναμένει το αντίθετο. Οι ευρωπαϊκοί δείκτες διαμορφώθηκαν στις -14,0 μονάδες στην ΕΕ και στις -14,8 μονάδες στην Ευρωζώνη.

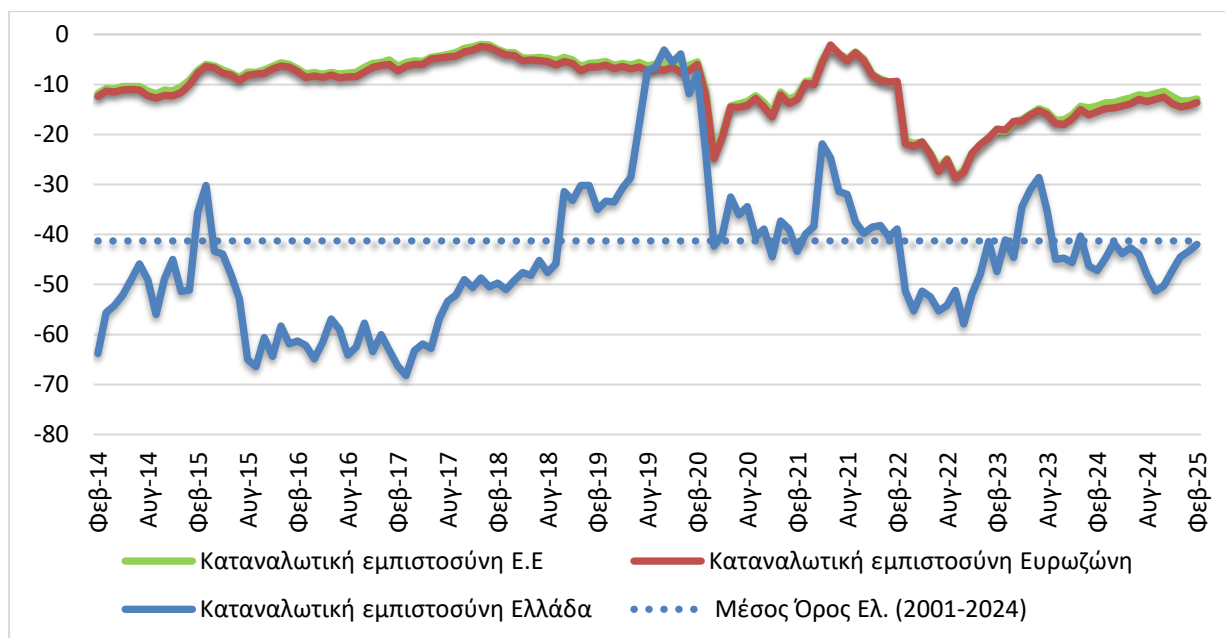
¹ Από τον Απρίλιο του 2022, η μέθοδος εποχικής προσαρμογής των στοιχείων της Έρευνας άλλαξε. Ακολουθώντας, όλα τα προηγούμενα αποτελέσματα έχουν αναθεωρηθεί ελαφρώς.

Πίνακας 6: Δείκτης Εμπιστοσύνης Καταναλωτών (εποχικά εξομαλυμένα στοιχεία)

Περιοχή	Ακραίες τιμές		Μέσοι όροι										
	Min	Max	2001-2024	2019	2020	2021	2022	2023	2024				
ΕΕ-27	-24,0 (Ιουν. 2022)	-1,7 (Μάιος 2000)	-11,5	-5,9	-13,5	-7,1	-21,7	-17,1	-16,6				
Ευρωζώνη	-24,4 (Μάρ. 2009)	-1,9 (Μάιος 2000)	-12,1	-6,7	-14,2	-7,5	-21,9	-17,4	-17,0				
Ελλάδα	-80,8 (Φεβρ. 2012)	+3,2 (Απρ. 2000)	-41,3	-19,6	-32,5	-35,4	-50,7	-40,0	-46,0				
Περιοχή	2024												
	Ι	Φ	Μ	Α	Μ	Ι	Ι	Α	Σ	Ο	Ν	Δ	
ΕΕ-27	-14,7	-14,4	-13,7	-13,7	-13,2	-12,9	-12,2	-12,3	-11,7	-11,3	-12,4	-13,4	
Ευρωζώνη	-16,1	-15,5	-14,8	-14,7	-14,3	-14,0	-13,0	-13,5	-13,0	-12,5	-13,7	-14,5	
Ελλάδα	-46,3	-47,2	-44,7	-41,7	-43,8	-42,7	-43,9	-48,1	-51,3	-50,3	-47,3	-44,5	
Περιοχή	2025												
	Ι	Φ	Μ	Α	Μ	Ι	Ι	Α	Σ	Ο	Ν	Δ	
ΕΕ-27	-13,3	-12,9											
Ευρωζώνη	-14,2	-13,6											
Ελλάδα	-43,4	-42,0											

Πηγή: Ευρωπαϊκή Επιτροπή, DG Ecfm

Διάγραμμα 6: Δείκτης Εμπιστοσύνης Καταναλωτών (εποχικά εξομαλυμένα στοιχεία)



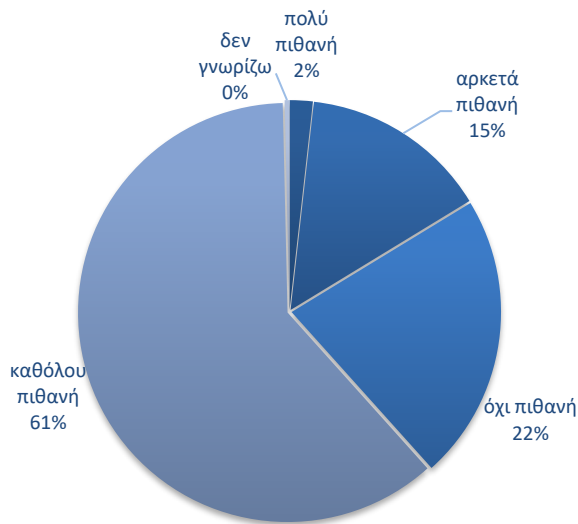
Πηγή: Ευρωπαϊκή Επιτροπή, DG Ecfm

• **Ενίσχυση της πρόθεσης για αποταμίευση**

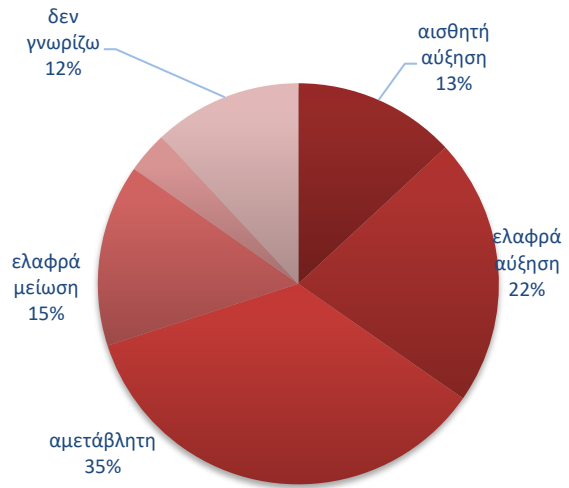
Ο δείκτης της πρόθεσης για αποταμίευση τους προσεχείς 12 μήνες ενισχύθηκε στις -63,3 μονάδες από -69,2 τον Ιανουάριο. Το 83% (από 87%) των νοικοκυριών δεν θεωρεί πιθανή την αποταμίευση στο επόμενο 12μηνο, ενώ το 16% (από 13%) τη θεωρεί πιθανή ή πολύ πιθανή. Οι σχετικοί δείκτες διαμορφώθηκαν στις +9,0 μονάδες στην ΕΕ και στην Ευρωζώνη αντίστοιχα.

Διάγραμμα 7: Ενδεικτικές μεταβλητές της έρευνας καταναλωτών το επόμενο 12μηνο

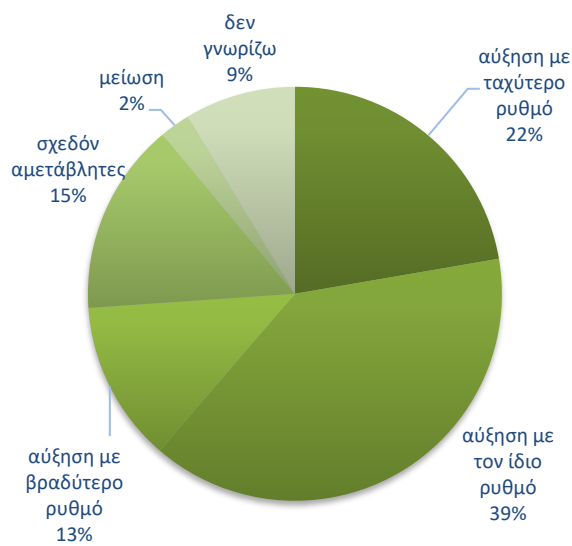
Πρόθεση αποταμίευσης



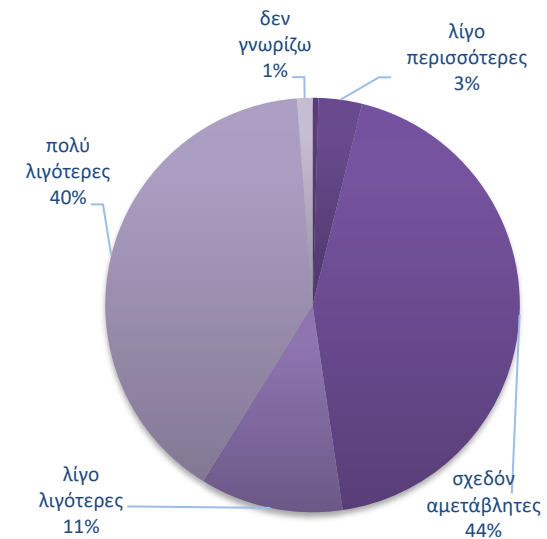
Προβλέψεις για την εξέλιξη της ανεργίας



Προβλέψεις για την εξέλιξη των τιμών



Πρόθεση για μείζονες αγορές



Πηγή: IOBE

• **Ήπια αποκλιμάκωση στις προβλέψεις για την ανεργία**

Ο δείκτης πρόβλεψης για την εξέλιξη της ανεργίας τους προσεχείς 12 μήνες αποκλιμακώθηκε τον Φεβρουάριο, στις +13,2 μονάδες, από +13,9 τον Ιανουάριο. Το ποσοστό των νοικοκυριών που προέβλεψε μικρή ή αισθητή άνοδο της ανεργίας διατηρήθηκε στο 35%, με το 18% των ερωτηθέντων να αναμένει ελαφρά μείωσή της. Οι αντίστοιχοι δείκτες σε ΕΕ και Ευρωζώνη διαμορφώθηκαν στις +25,5 και +25,6 μονάδες αντίστοιχα.

- **Ενίσχυση των προβλέψεων για άνοδο των τιμών**

Ο θετικός δείκτης για τις προβλέψεις μεταβολών στις τιμές τους προσεχείς 12 μήνες κλιμακώθηκε ήπια τον Φεβρουάριο και διαμορφώθηκε στις +31,9 μονάδες, έναντι +27,6 μονάδων τον Ιανουάριο. Το 61% των νοικοκυριών πρόβλεψε άνοδο τιμών με τον ίδιο ή ταχύτερο ρυθμό και το 15% αναμένει σταθερότητα. Οι δείκτες σε ΕΕ και Ευρωζώνη διαμορφώθηκαν στις +22,8 και +21,1 μονάδες αντίστοιχα.

- **Μικρή εξασθένιση του ποσοστού που «μόλις τα βγάζει πέρα»**

Σχετικά με τις εκτιμήσεις για την τρέχουσα οικονομική κατάσταση του νοικοκυριού, το ποσοστό των καταναλωτών που δηλώνει ότι «μόλις τα βγάζει πέρα» διαμορφώθηκε στο 64% (από 67%), ενώ στο 9-10% διατηρήθηκε το ποσοστό όσων αναφέρουν ότι αντλούν από τις αποταμιεύσεις τους. Οι καταναλωτές που δήλωσαν ότι αποταμιεύουν λίγο ή πολύ αποτελούν 19% του συνόλου, ενώ το ποσοστό όσων δήλωσαν ότι «έχουν χρεωθεί» διαμορφώθηκε στο 7% από 6% τον προηγούμενο μήνα.

- **Αισθητή αποκλιμάκωση του ποσοστού των νοικοκυριών που είναι αβέβαια για τη μελλοντική οικονομική κατάστασή τους**

Στο ερώτημα το οποίο αξιολογεί το βαθμό αβεβαιότητας των νοικοκυριών ως προς τις μελλοντικές οικονομικές εξελίξεις, το 51,9% έκρινε τον Φεβρουάριο ότι η οικονομική κατάστασή του μπορεί να προβλεφθεί δύσκολα ή σχετικά δύσκολα, από 57,8% τον προηγούμενο μήνα.